

Opmaat naar 'Residentiekwaliteit'

HOUT WIJK



Inhoudsopgave

Voorwoord

Houtwijk: Opmaat naar
'Residentiekwaliteit' 3

Hoofdstukken

1. Verkeer	4
2. Groen	8
3. Speelplaatsen	10
4. Sociale Veiligheid	12
5. Bestrating/straatmeubilair	14
6. Duurzaamheid	16
7. Dit moet er nú gebeuren...	19

Colofon

Zie achterpagina 20

Dit rapport is opgebouwd uit een aantal hoofdstukken die de problemen en oplossingen voor een specifiek beleids-terrein beslaan. Elk hoofdstuk is voorzien van een inleiding, van een toelichting en van een samenvatting.



Voorwoord

Houtwijk: opmaat naar ‘Residentiekwaliteit’

Houtwijk is grotendeels gebouwd in de jaren ‘70 en ‘80 van de vorige eeuw. Nu, na veertig jaar, vertoont deze woonwijk duidelijk slijtage in de openbare ruimte. De kwaliteit van de wijk, zoals die werd ontworpen en gebouwd, is sterk achteruitgegaan. In dit rapport beschrijven wij de huidige kwaliteit van het groen, de infrastructuur, de speelvoorzieningen en de openbare ruimte. Uiteraard ronden we dit af met aanbevelingen om de kwaliteit van de openbare ruimte weer op ‘Residentiekwaliteit’ te brengen.

Sterk maken

Houtwijk is een wijk waarin weer meer jongere mensen/gezinnen komen wonen. Demografisch en sociaal gezien is het een gemêleerde wijk. Bij de inrichting en het beheer ervan moet de gemeente zich meer richten op de wensen van de bewoners. Veiligheid, verkeersvoorzieningen, recreatie, duurzaamheid en de toestand van het groen vragen om veel meer aandacht. De wijkbewoners en Wijkberaad Houtwijk willen zich daar sterk voor maken. Zij haken daarbij in op de oproep in het gemeentelijk Wijkprogramma Houtwijk 2016-2019 voor samenwerking met de bewoners.

Onacceptabel

In het wijkprogramma wordt vermeld dat er een achterstand is in het onderhoud van de openbare ruimte en dat de bewoners daarover niet tevreden zijn. Ondanks de heldere prioriteiten en aanbevelingen in dit programma en de erkenning van deze zaken door het stadsdeelkantoor Loosduinen heeft de gemeente hierop nog geen actie ondernomen. De wijkbewoners en het wijkberaad vinden dit onacceptabel gezien de huidige belabberde stand van zaken, die wij met u delen in dit rapport.

De maat is vol

De maat is vol. Met dit rapport roepen bewoners en het wijkberaad het gemeentebestuur met klem op tot actie. De punten die in dit verslag worden aangetoond, moeten met één integrale visie worden opgelost. Alleen zo wordt verder afglijden van de wijk voorkomen. Als bewoners en als wijkberaad hebben wij hierbij de steun nodig van de gemeente Den Haag.

Op naar een Houtwijk op ‘Residentiekwaliteit!’





Hoofdstuk 1

Verkeer

Aan de opzet van Houtwijk, als ‘bloemkoolwijk’ (periode 1970-1985), ligt een helder basisprincipe ten grondslag. Houtwijk wordt omringd door ontsluitingswegen (de rondweg), zoals de Leyweg, de Oude Haagweg en de Escamplaan, en wordt door de Houtwijklaan in een oostelijk en westelijk deel verdeeld. Binnen een groene zoom is de wijk opgebouwd uit buurten met woonerven.

Woonerven

Woonerven karakteriseren zich door de menging in gebruik van auto's tot spelende kinderen. Op de woonerven geldt voorrang voor het langzaam verkeer en een maximumsnelheid van 15 km/u voor gemotoriseerd verkeer. De toegangen tot de woonerven zijn 30 km/u-wegen, zoals de Dr. J. Presserstraat, de Laan van de Mensenrechten, de Q.A. Nederpelstraat, de J. Bosmanstraat, de Albert Schweitzerlaan, het Arend Vijfvinkelplein en de Architect Berlagelaan.

Te grote verkeersdruk

Door gewijzigd gebruik functioneert deze infrastructuur tegenwoordig niet meer zoals ooit bedoeld was. Het sterk toegenomen autobezit heeft geleid tot parkeerproblemen en sluipverkeer. Bovendien wordt de druk op de wijk groter door nieuwe woningen (zoals langs de Oude Haagweg en op het terrein van het voormalig woonwagenkamp aan de Escamplaan) of door sterker gebruik van bestaande voorzieningen (zoals HOV-transferium Leyweg en Hagaziekenhuis Leyweg).

Parkeerproblemen

In de afgelopen dertig jaar is het aantal auto's per woning verdubbeld. Niet alleen in aantal, maar ook in afmeting blijken de ooit ontworpen parkeermogelijkheden onvoldoende te zijn voor het huidige gebruik. De laatste jaren is door plak- en knipwerk getracht hieraan wat meer lucht te geven. Hierdoor is weliswaar de druk iets verminderd, maar tegelijkertijd zijn de eenheid, logica en kwaliteit van de openbare ruimte afgenomen.



Onevenwichtig verdeling

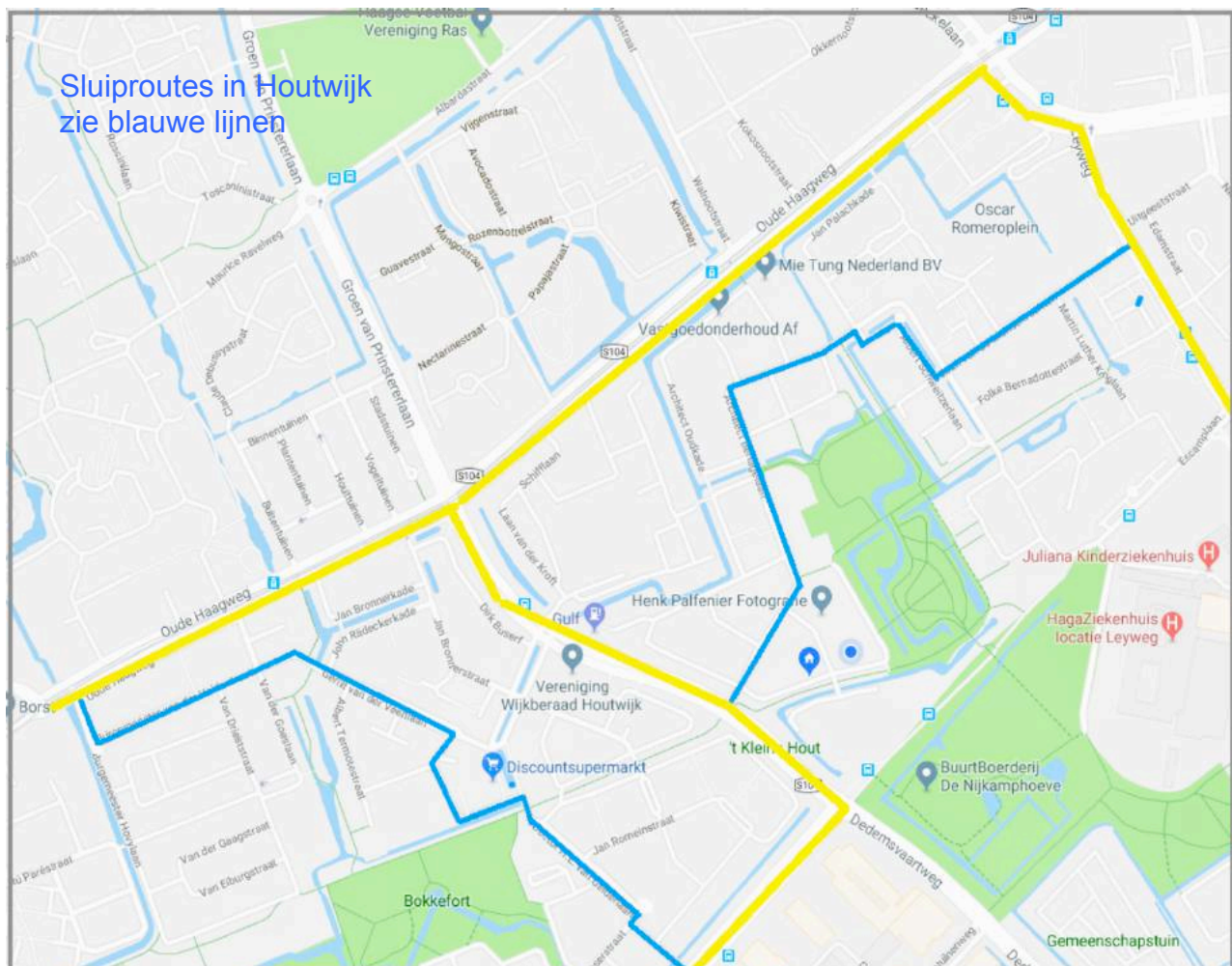
Het op de pagina hiervoor vermelde heeft geleid tot een soms onevenwichtige verdeling van parkeerplaatsen die vaak onvoldoende afmetingen hebben. Deze situatie is op te lossen door in heel Houtwijk de parkeerdruk te meten en daar waar problemen zijn, een integrale oplossing uit te werken. Tegelijkertijd moeten alle huidige parkeerplaatsen worden beoordeeld op kwaliteit (afmetingen, veilig gebruik en bestratingsmateriaal) en naar één standaard worden gebracht. Daarnaast moeten ook het gebruik van parkeerplaatsen door bedrijven (onder meer taxibusjes) en het gebruik van garageboxen als bedrijfsruimte en -opslag, worden aangepakt.

Sluiproutes

Door het drukker verkeer buiten de wijk, het afsluiten van een deel van de Escamplaan en diverse andere aanpassingen, worden enkele wegen door de wijk gebruikt als sluiproute (zie afbeelding hieronder). Dit levert gevaarlijke situaties op door de vaak hoge snelheid die dit verkeer probeert te halen en door de toenemende drukte. De wegen binnen de wijk werden, zoals eerder beschreven, niet ontworpen als doorgaande routes en werden daarom ook niet als zodanig ingericht. Om te kunnen bepalen of het daadwerkelijk om sluiproutes gaat, moet een meting worden gedaan van de verschillende 'verdachte' routes. Sluipverkeer kan effectief worden tegengegaan door een route minder aantrekkelijk te maken voor doorgaand verkeer. Het inrichten van straten als échte 30 km/u-zone helpt hierbij. Met als aanvullende verkeersremmers: drempels, paaltjes en straten met éénrichtingsverkeer. Om zoekverkeer (automobilisten op zoek naar een parkeerplaats) tegen te gaan, zal integraal naar de parkeerproblematiek moeten worden gekeken.

Snelheid

De hoofdwegen binnen Houtwijk zijn de toegangswegen naar de woonerven. De maximumsnelheid was bij de aanleg van de wijk 50 km/u. De kruisingen en dergelijke werden op deze situatie ingericht. Naar huidige verkeersinzichten worden dergelijke wegen 30 km/u-zones. Ook voor Hout-





wijk heeft de gemeente daartoe besloten. Echter, buiten het plaatsen van een paar borden is aan de inrichting van de wegen niets gedaan. Om te zorgen voor een veilige en eenduidige inrichting, dienen de toegangswegen opnieuw ingericht te worden. Dit betekent, onder meer, aanpassing van alle gelijkwaardige kruisingsvlakken tot plateaus, verwijderen van middenstrepen, duidelijker aangeven 30 km/u-zone bij entree van de wijk, verwijderen voorrangskruisingen, aanpassen bestratingmateriaal en aanbrengen van snelheidsremmers, zoals drempels en versmallingen. Dit zorgt dat het beeld van de inrichting aansluit bij de voorgeschreven maximumsnelheid.

Verbetering toegankelijkheid

Met het oog op de toegankelijkheid voor ouderen en mindervaliden heeft de inrichting van woonwijken de afgelopen dertig jaar een grote vlucht genomen. Echter, Houtwijk is niet up-to-date en daarom stellen wij de gemeente voor om samen met specialisten van, bijvoorbeeld, Voorall (stichting voor Hagenaars met een beperking), de Landelijke stichting voor Blinden en Slechtzienenden en de Fietsersbond, de wijk te inventariseren. De uitkomsten daarvan moeten worden meegenomen in de keuzes, die bij de integrale aanpak worden gemaakt.

Samenvatting/advies

Om alle benoemde oplossingen en ontwikkelingen op een goede manier vorm te geven, stellen wij voor dat de gemeente de verkeerssituatie van de wijk integraal onder de loep neemt. Dan kunnen de verkeersproblemen vanuit een eenduidige visie en in overleg met bewoners worden aangepakt. Daarbij wordt dan vanzelfsprekend met de nieuwe demografie- en verkeersgegevens rekening gehouden en met actuele thema's, zoals sociale veiligheid en duurzaamheid, die in de volgende hoofdstukken aan de orde komen. Wij verwachten tenminste de volgende oplossingen:

- Inrichten van de hoofdwegen in de wijk als 30 km/u-zone;
- Doorvoeren maatregelen ter voorkoming van sluipverkeer;
- Aanpassing van parkeren aan de huidige behoefte en maatstaven;
- Beter toegankelijk maken van de wijk voor ouderen en mindervaliden.



Hoofdstuk 2

Groen

Houtwijk kenmerkt zich door veel groen. De huidige groenvoorziening voldoet echter niet meer aan de kwaliteit die voor een woonwijk acceptabel is. Met de kennis van nu kunnen we stellen dat bij de aanleg van de wijk in de jaren '80 verkeerde keuzes zijn gemaakt met betrekking tot, bijvoorbeeld, de boomsoorten. Daarnaast ontbreekt planmatig grootschalig onderhoud en is het regulier onderhoud niet altijd passend bij de gewenste groenkwaliteit.

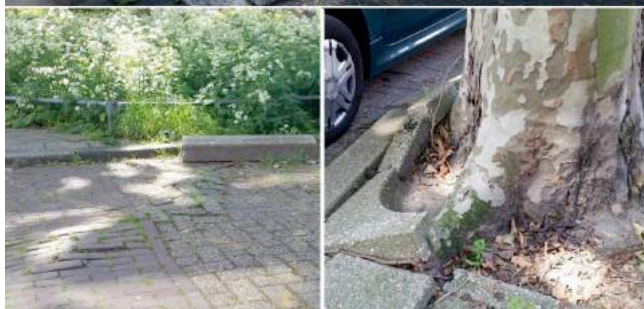
Wortelopdruk

Het grootste probleem buiten de groenzones is de wortelopdruk rond de bomen. Groeiende wortels verdrücken de bestrating, waardoor stoeptegels, trottoirbanden en straatstenen omhoogkomen. Hierdoor ontstaan gevaarlijke situaties. Wortelopdruk doet zich bij circa 140 bomen in de wijk voor.



Onvoldoende onderhoud

Hoog onkruid in groenzones langs paden en water, en met onkruid overwoekerde stoepen zijn in heel de wijk te zien. De gemeente pleegt een à twee keer per jaar onderhoud aan het groen. Voor het verminderen van onkruid is dit veel te weinig. De slechte staat van de bestrating zorgt daarbij voor veel meer onkruid tussen de stenen.



Visie op groen

Het is tijd om anders tegen het groen in de wijk aan te kijken en om te streven naar een hogere kwaliteit. Met natuuroevers met gemengde kruiden en bloeiers en met op enkele plaatsen in de beide wijkparken bloeiende planten en éénjarigen. De Agenda Groen voor de stad 2016 is hierbij een goede leidraad.

Samenvatting/advies

Zoals hierboven aangegeven is er een aantal problemen met betrekking tot nagenoeg alle onderdelen van het openbare groen. Wij stellen daarom voor dat deze eerst worden opgelost. Hierna moet het Houtwijks groen met effectiever en beter op de omstandigheden afgestemd onderhoud op 'Residentiekwaliteit' worden gehouden. Noodzakelijke maatregelen:

- Oplossen problemen met wortelopdruk door individuele aanpak per boom;
- Aanpak verwilderd groen door verarming bodem en aanplant divers/kwalitatief beter groen;
- Vervangen 'oude' snelgroeiers door bomen die afgestemd zijn op de locatie;
- Vernieuwen van versleten en ontbrekende bestrating, zodat onkruid minder kans krijgt;
- Afstemmen van het onderhoud op het gewenste kwaliteitsniveau;
- Aanplanten van luxer groen op een aantal locaties in de twee wijkparken;
- Aanleg van natuuroevers langs de sloten.



Speelplaatsen

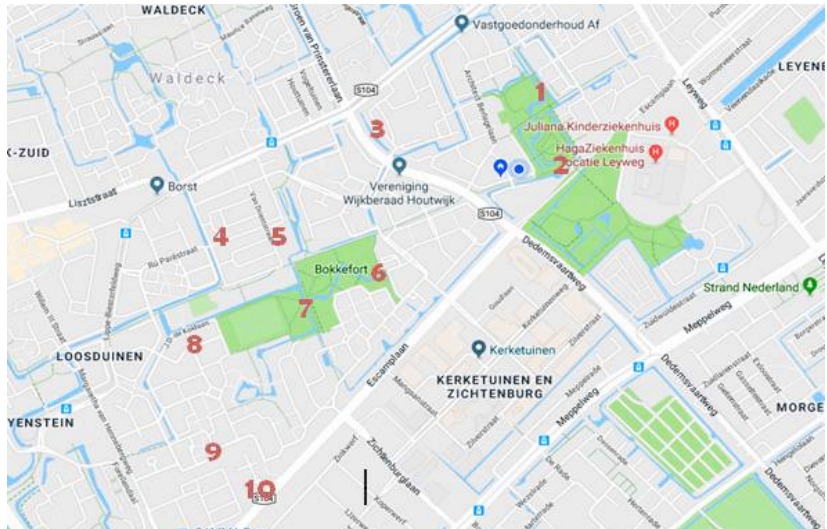
Elke woonwijk hoort diverse openbare voorzieningen te bieden, zoals speelplaatsen. Voor kinderen, maar ook voor volwassen begeleiders, bieden deze plekken ontspanning, avontuur en ontmoeting. Speelplaatsen stimuleren kinderen en ouderen om meer te bewegen, wat in deze tijd meer dan nodig is. De inrichting en bereikbaarheid moeten veilig zijn. Het gebruik moet voor meerdere leeftijdsgroepen mogelijk zijn. De plaatsen dragen bij aan een goed woon- en leefklimaat.

Noodzakelijke kwaliteitsverbetering

Houtwijk is redelijk voorzien van openbare speelplaatsen. Het aantal en de kwaliteit daarvan kunnen nog wel worden verbeterd. Bovendien zijn ze niet gelijkmatig verdeeld over de wijk. Ook als wij rekening houden met alle hieronder genoemde speelplaatsen, voldoet onze wijk niet aan de gemeentelijke norm als beschreven in de Nota Speelplaatsen. Dit wordt veroorzaakt door de gebrekkige spreiding, waarvan vooral de jongste gebruikers last hebben.

Weinig uitdagend

Op de afbeelding hiernaast 'Overzicht speeltuinen Houtwijk/Loosduinen' staan de tien speelplaatsen in Houtwijk aangegeven. De door ons uitgevoerde schouw levert een zeer divers beeld op. De technische staat van de toestellen is in orde. Over het algemeen bieden de speelplaatsen echter te weinig avontuur en uitdagingen en er zijn geen of weinig zitplaatsen voor de volwassenen die toezicht houden op de kinderen. Daarnaast zien wij graag meer zitmogelijkheden voor de ouderen om van de omgeving te genieten. Ook de plaatsing van fitnessapparaten voor volwassenen in het Bokkefort en 't Kleine Hout biedt een kans om deze ruimten beter te benutten.



Samenvatting/advies

Speelplaatsen zijn een essentieel onderdeel van de openbare ruimte. Zij bieden vertier aan jong én oud. Het aantal plaatsen in Houtwijk is onvoldoende. Daarnaast kunnen de kwaliteit en inhoud worden verbeterd waardoor de speelplaatsen optimaal benut zullen worden. Noodzakelijke maatregelen:

- Uitbreiding aantal speelplaatsen voor 0-6 en 6-12-jarigen (in strook parallel aan Escamplaan);
- Inrichting van bestaande plaatsen avontuurlijker en uitdagender maken;
- Banken plaatsen;
- Verbeteren toegankelijkheid voor mindervaliden;
- Streven naar openbare toegankelijkheid van speelplaatsen bij scholen;
- Toevoegen fitnessapparaten aan 't Kleine Hout en het Bokkefort.



Hoofdstuk 4

Sociale veiligheid

Veiligheid is een combinatie van meetbare veiligheid en het gevoel dat bewoners hierbij hebben. In Houtwijk zijn beide niet op orde. Uit een rondgang met het wijkpreventieteam blijkt dat er veel slecht verlichte locaties zijn waar bewoners zich onveilig voelen. Daarnaast staat Loosduinen in de top 3 van wijken met het meeste aantal inbraken. In dit verband genoeg redenen om actie te ondernemen.

Groot gevoel van onveiligheid

Zoals beschreven in het wijkprogramma blijkt de wijk op veel plaatsen slecht verlicht te worden. Het gaat hierbij in het bijzonder om de achterommetjes, de smalle doorgangen waar de tuinen op uitkomen. Ook diverse voetpaden en gedeelten van de openbare weg zijn slecht verlicht. Deze donkere gedeelten vergroten het gevoel van onveiligheid. Dit wordt op bepaalde plaatsen versterkt door te dichte begroeiing. De slechte straatverlichting belemmert bewoners bij het parkeren van de auto of het uitlaten van de hond. Het is tevens de belangrijkste oorzaak van het hoge aantal inbraken in de wijk. In het Wijkprogramma Houtwijk 2016-2019 is dit als prioriteit naar voren gekomen. De sociale veiligheid op en rond de speelplaatsen laat ook te wensen over. De hekwerken, verlichting, beplanting en aanlooproutes hebben vanuit dit perspectief absoluut meer aandacht nodig.



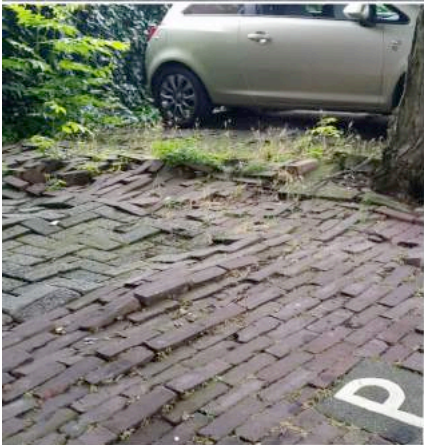
Samenwerking met partners

Dagelijks werkt in Houtwijk een aantal partijen nauw samen om onze veiligheid te verbeteren. Politie en bewoners vinden elkaar op diverse locaties en in diverse samenstellingen. Zo werkt het Wijkpreventieteam Houtwijk nauw samen met de politie en het wijkberaad. Dagelijks lopen en fietsen preventers duidelijk herkenbaar door de wijk. Daarnaast zijn er bewoners die zich in tal van straten hebben verenigd in WhatsApp-groepen Buurtpreventie om zo bij te dragen aan een veilige buurt. De wijkagenten informeren en motiveren de bewoners en ondersteunen al deze activiteiten. De gemeentelijke beheerders van groen, reiniging en openbare verlichting kunnen hierbij een belangrijke rol gaan spelen.

Samenvatting/advies

Wij verwachten tenminste de volgende oplossingen:

- Betrekken van gemeentelijke beheerders van groen, reiniging en openbare verlichting bij de verbetering van de sociale veiligheid;
- Snoeien van begroeiing op basis van de kennis bij politie en wijkpreventieteam;
- Zorgen voor betere verlichting op paden en parkeerplaatsen;
- Stimuleringsmaatregelen voor bewoners voor de aanschaf en installatie van verlichting in onverlichte achterommetjes op privéterrein;
- Gebruik maken van kennis wijkpreventieteam bij genoemde verbeteringen.



Bestrating en straatmeubilair

Bij de inrichting van Houtwijk zijn voor de gebruikte materialen duidelijke keuzes gemaakt: asfalt voor de toegangswegen en klinkers voor de woonerven. Het toegepaste meubilair (bankjes, lantaarnpalen, etcetera) was eenduidig voor de gehele wijk. Door het gebrek aan onderhoud is veel materiaal nu 'op'. Daarnaast is er veel ad hoc aangepast en bijgeplaatst, met als gevolg: een lappendeken van ongelijk, kapot, vies en lelijk materiaal.

Versleten wegen en trottoirs

De toegangswegen zijn uitgevoerd in asfalt, dat nooit is vervangen. Er is daarom veel schade te zien door reparaties, slijtage, vorst en verzakkingen. De stoepranden en andere opsluitingen zijn op veel plaatsen aangetast. Binnen de woonerven zijn de klinkers op zich in goede staat, maar de straten zijn op veel plaatsen verzakt en met name door wortelopdruk ernstig beschadigd. Dit zorgt voor gevaarlijke situaties voor voetgangers en fietsers. Door het vormen van plassen treedt een verdere verslechtering van het straatwerk op. De toegepaste betonnen tegels en trottoirbanden zijn op veel plekken versleten. Materiaal is soms vervangen door niet passend materiaal in andere kleuren. Voor heel veel straatwerk geldt dat dit door jarenlange verwaarlozing verzakt en verschoven is. Hierdoor zijn de voegen tussen de stenen en tegels groter geworden. Dat zorgt voor struikelgevaar en voor extra onkruid.

Straatmeubilair in slechte staat

Het straatmeubilair in de wijk is in het algemeen in slechte staat. Lantaarnpalen staan scheef, zijn beklad en voorzien van slecht passende nooddeksels. Hekwerken ontbreken deels of zijn kapot waarbij vaak scherp uitstekende punten zijn overgebleven. Houten damwanden als grondkering en beschoeiingen bij sloten zijn in de loop van de jaren verrot en bezweken. Afvalbakken zijn ten prooi gevallen aan vandalisme. Trappen in de groenstroken zijn niet onderhouden en niet veilig te belopen. Straatnamenborden zijn niet meer leesbaar.

Ratjetoe door ad hoc werk

De afgelopen jaren is veel ad hoc werk verzet. De incidentele reparaties hebben ertoe geleid dat er een ratjetoe is ontstaan. Dit maakt onderhoud steeds lastiger, omdat voor elke beschadiging steeds een unieke oplossing wordt gezocht. Vanuit het oorspronkelijke ontwerp en inrichting zijn de problemen echter goed op te lossen. Voor een aantal buurten zal herstraten al voldoende zijn. Voor de rest is volledige vernieuwing de enige mogelijkheid om 'Residentiekwaliteit' te halen.

Samenvatting/advies

Bijna veertig jaar na de bouw is de wijk toe aan grootschalige vervanging van materialen en objecten in de buitenruimte. Daarbij moet de eenheid in materialen en objecten hersteld worden. Daarnaast kan deze herinrichting goed samengaan met verduurzaming. Ook moet herinrichting zorgen voor verbetering van de verkeersveiligheid en een verbetering van de toegankelijkheid voor ouderen en mindervaliden. Uitvoeren herinrichting door:

- Herstraten en deels vervangen van trottoirs, fietspaden en woonerven;
- Vernieuwen van asfalt toegangswegen;
- Aanbrengen snelheidsremmende elementen;
- Vervangen bankjes, prullenbakken, lantaarnpalen, hekjes, damwanden, etcetera.



Hoofdstuk 6

Duurzaamheid

Den Haag zet zich al vele jaren in voor het verduurzamen van de stad. Hierbij zijn al mooie resultaten bereikt. Bij de aanpak van de openbare ruimte van Houtwijk kan het thema duurzaamheid dan ook niet onbelicht blijven. In vergelijking met veel wijken in Den Haag is Houtwijk redelijk modern te noemen. Bij de aanleg van de wijk was duurzaamheid nog geen thema. Zo werden woningen indertijd nog opgeleverd met enkel glas. Toch heeft de wijk blijkbaar een goede basis geboden, want intussen zijn veel woningen verduurzaamd.

Waterberging

Ook in de openbare ruimte zijn er nog veel mogelijkheden voor verduurzaming. Zo kan er bij de herinrichting van de straten gekozen worden voor het afkoppelen van de dakgoten van de riolering. Daarnaast kan regenwater dat op straat valt in infiltratievoorzieningen worden opgevangen. Hiervoor is in de meeste buurten in de wijk voldoende ruimte beschikbaar. Hierbij kan het openbaar groen als waterberging worden ingericht, zoals op 'De Groene Mient' succesvol is gedaan. Er kan daarbij ook gekozen worden voor waterbergende bestrating. Deze oplossingen verminderen de belasting op de riolering, voorkomen verdroging en zorgen tegelijkertijd voor een vermindering van noodzakelijk onderhoud.



Led-verlichting

Bij het vervangen van lichtmasten kan gekozen worden voor ledlampen. Dat betekent minder energieverbruik, minder onderhoud en minder overlast door lichtvervuiling. Door het goed plaatsen van lantaarnpalen kan ook het aantal onveilige plaatsen worden verminderd (zie hoofdstuk Sociale Veiligheid).

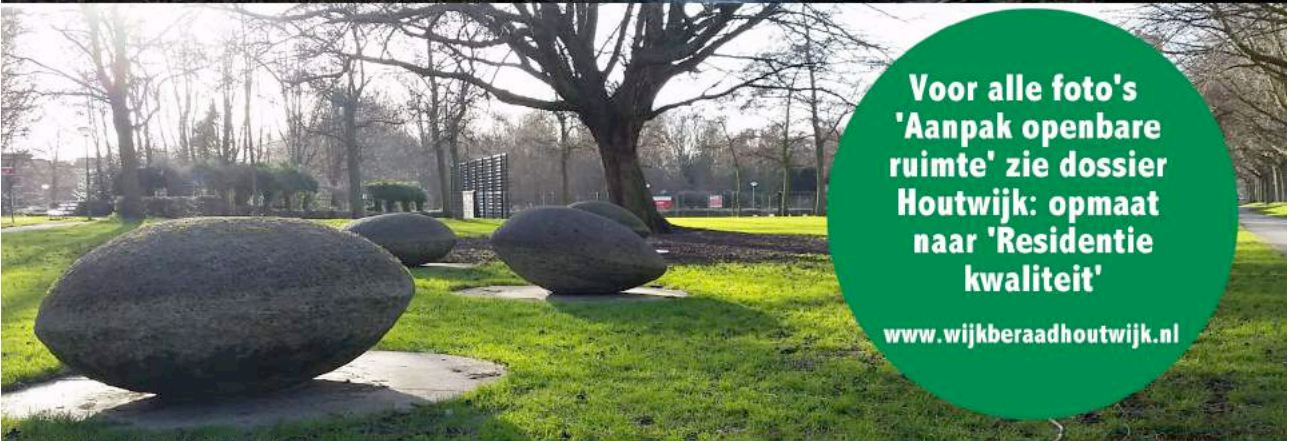


Samenvatting/advies

Houtwijk kan een grote stap zetten in verduurzaming als de vernieuwing van de openbare ruimte daaraan gekoppeld wordt. Voorts kan er een extra stimulans komen voor bewoners om hun woning (verder) te verduurzamen.

Bij het grootschalig onderhoud is voor een duurzame inrichting het volgende nodig:

- Vervangen lichtmasten en armaturen door moderne, dynamische led-armaturen;
- Voorbereiden van laadmogelijkheden voor elektrische auto's;
- Inrichten groenzones als waterberging;
- Afkoppelen van de hemelwaterafvoer van het riool.



Voor alle foto's
'Aanpak openbare
ruimte' zie dossier
Houtwijk: opmaat
naar 'Residentie
kwaliteit'

www.wijkberaadhoutwijk.nl



Dit moet er nú gebeuren...!

Dit rapport maakt duidelijk dat de openbare ruimte van Houtwijk verkommert. Dit kan zo niet langer: de kwaliteit van de wijk verdient een drastische verbetering. Voor het bereiken van het gewenste resultaat is het noodzakelijk dat daarbij vanuit één visie en regime wordt gewerkt aan de zaken die kwaliteitsbepalend zijn, zoals het groen, de wegen, de openbare ruimte en de speelplaatsen.

Dit willen wij NU...

Zowel het Wijkprogramma Houtwijk 2016-2019 als de Agenda Groen voor de stad 2016 geven heldere prioriteiten en gewenste resultaten. Echter, op dit moment lijkt de gemeente voor de uitvoering van haar eigen plannen niet thuis te geven. Dit moet nu veranderen.

Wij willen dat:

- de gemeenteraad NU actie onderneemt
- er NU geld beschikbaar komt
- de problemen NU integraal, wijkbreed worden opgelost
- dit NU snel wordt uitgevoerd
- de bewoners ook NU betrokken worden.

Afglijden voorkomen

De urgentie is er: de talloze jaren van het niet aanpakken van de problemen zijn funest gebleken. Voorkomen moet worden dat de openbare ruimte en de wijk afglijden naar een onaanvaardbaar en niet meer te herstellen kwaliteitsniveau. De structuur van Houtwijk is toekomstbestendig. Dit vormt de basis voor de geïntegreerde aanpak van de problemen die wij hebben vastgesteld. Dit moet leiden tot een wijk op residentiekwaliteitsniveau, aangepast aan deze tijd en aan de eigen normen van de gemeente Den Haag. De concretisering van onze visie moet worden ontwikkeld door een projectteam van de gemeente in nauwe samenwerking met de bewoners en ons wijkberaad. Wij verwachten van de gemeente Den Haag inzet, geld en de keuze voor een Houtwijk op het niveau van Residentiekwaliteit.



Projectgroep Openbare Ruimte Houtwijk

Deelnemers:

Rien Wiegers, Richard Westmaas, Danny Boers, Herman van Roomen, Marjolein Minks, Rene van de Vliet en Paul Buijtelaar (v.l.n.r.). Niet op foto: Jan Jaap de Boer en Ramon Meesters (fotograaf).

Colofon

Realisatie

Dit rapport 'Houtwijk: Opmaat naar Residentiekwaliteit' is op verzoek van Wijkberaad Houtwijk opgesteld door een projectgroep van wijkbewoners (zie pagina 19). Bij de voorbereidingen is veelvuldig contact geweest met vertegenwoordigers van het Stadsdeelkantoor Loosduinen.

Bronnen

Er is gebruik gemaakt van het Wijkprogramma Houtwijk 2016 - 2019, de Nota Spelen in de stad 2015-2018 en Schouwformulieren speelplaatsen. Zie www.wijkberaadhoutwijk.nl

Vormgeving

Redactie Wijkberaad Houtwijk (Cees Willemse)

Illustraties

De foto's zijn onder meer verzorgd door leden van de projectgroep (Paul Buijtelaar, Richard Westmaas en Ramon Meesters) en door Cees Willemse.

Druk

Oranje van Loon,
Chroomstraat 33,
2544 EX Den Haag.

Uitgave

Januari 2018

Contact

Danny Boers: 06-11737621

